

รายงานนี้เป็นส่วนหนึ่งของโครงการพัฒนาระบบฐานข้อมูลเชิงลึกอุตสาหกรรมผลิตภัณฑ์ยางและไม้ยางพารา โดย สำนักงานเศรษฐกิจอุตสาหกรรม ร่วมกับ สถาบันพลาสติก

## สถานการณ์ อุตสาหกรรมยางธรรมชาติ

### สถานะการผลิต

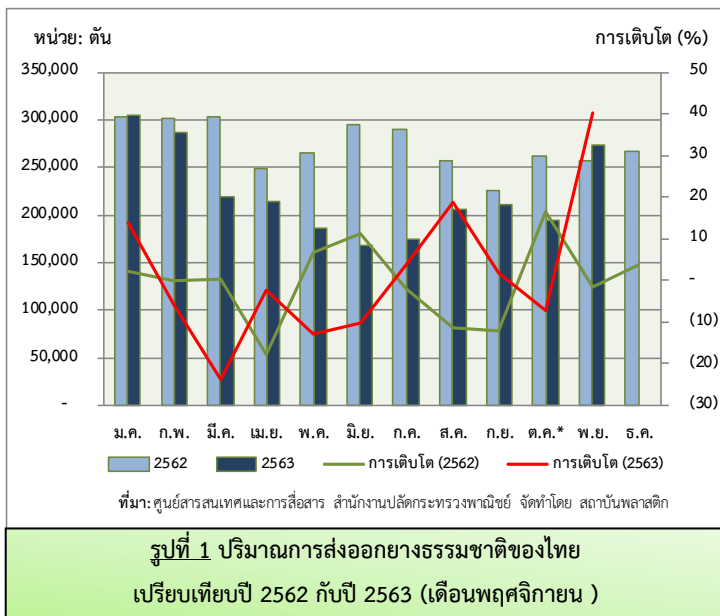
ภาพรวมการผลิตยางแผ่นและยางแท่งในเดือนพฤศจิกายน 2563 (ประมาณการจากข้อมูลที่ได้จากการสำรวจผู้ประกอบการของสำนักงานเศรษฐกิจอุตสาหกรรม) เมื่อเปรียบเทียบกับเดือนพฤศจิกายน 2562 โดยมีข้อมูลดังนี้ ยางแผ่นปรับตัวลดลงร้อยละ 8.73 ยางแท่งปรับตัวลดลงร้อยละ 21.35 (ตาราง 1)

### สถานะการค้าและตลาด

#### ➤ การจำหน่ายในประเทศ

ภาพรวมปริมาณการจำหน่ายยางแผ่นและยางแท่งในเดือนพฤศจิกายน 2563 (ประมาณการจากข้อมูลที่ได้จากการสำรวจผู้ประกอบการของสำนักงานเศรษฐกิจอุตสาหกรรม) เมื่อเปรียบเทียบกับเดือนพฤศจิกายน 2562 โดยมีข้อมูลดังนี้ ยางแผ่นปรับตัวลดลงร้อยละ 31.38 ยางแท่งปรับตัวลดลงร้อยละ 24.57 ตามลำดับ (ตาราง 2)

#### ➤ การส่งออกและตลาดส่งออก

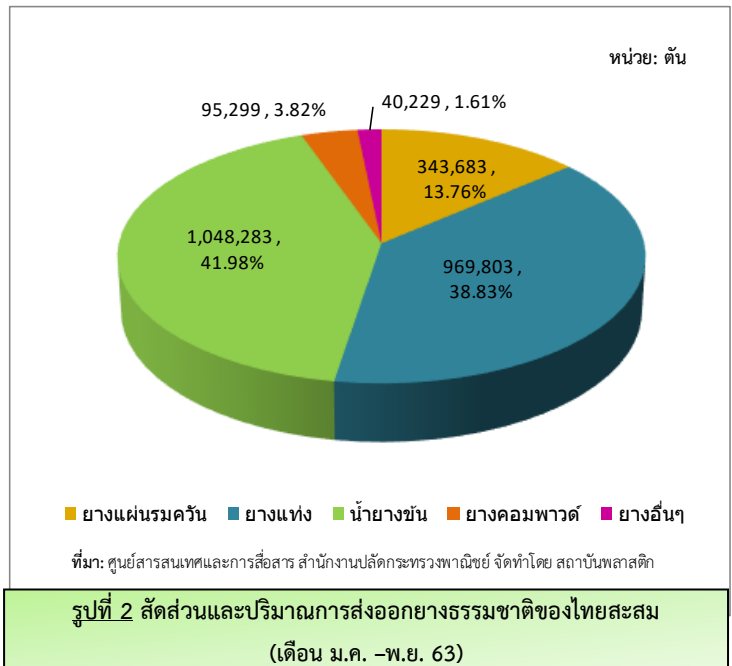


ปริมาณการส่งออกยางธรรมชาติของไทยในเดือนพฤศจิกายน 2563 อยู่ที่ 273,054 ตัน เพิ่มขึ้นจากเดือนที่แล้ว ที่มีปริมาณการส่งออกอยู่ที่ 194,947 ตัน หรือร้อยละ 40.07 (รูปที่ 1) ยางแผ่นรมควันส่วนใหญ่ส่งออกไป ญี่ปุ่น สหรัฐ จีน เป็นส่วนใหญ่ ยางแท่งส่งออกไป จีน เป็นส่วนใหญ่ น้ำยางข้นส่งออกไปที่ มาเลเซีย และจีนเป็นส่วนใหญ่ ยางคอมพาวด์ส่งออกไป จีน อินเดีย และสหรัฐฯ เป็นส่วนใหญ่ ตามลำดับ

และเมื่อเทียบกับช่วงเวลาเดียวกันของปีที่แล้ว ที่มีปริมาณการส่งออก 257,741 ตัน พบว่า เดือนพฤศจิกายน ปี 2563 มีปริมาณการส่งออกเพิ่มขึ้นร้อยละ 5.94 แบ่งตามรายละเอียดแต่ละผลิตภัณฑ์ ดังนี้

ยางแผ่นรมควันขยายตัวร้อยละ 0.67 ยางแท่งขยายตัวร้อยละ 22.04 น้ำยางข้นปรับตัวลดลงร้อยละ 1.22 ยางคอมพาวด์ปรับตัวลดลงร้อยละ 5.65 และยางอื่น ๆ ปรับตัวลดลงร้อยละ 48.16 (ตารางที่ 3)

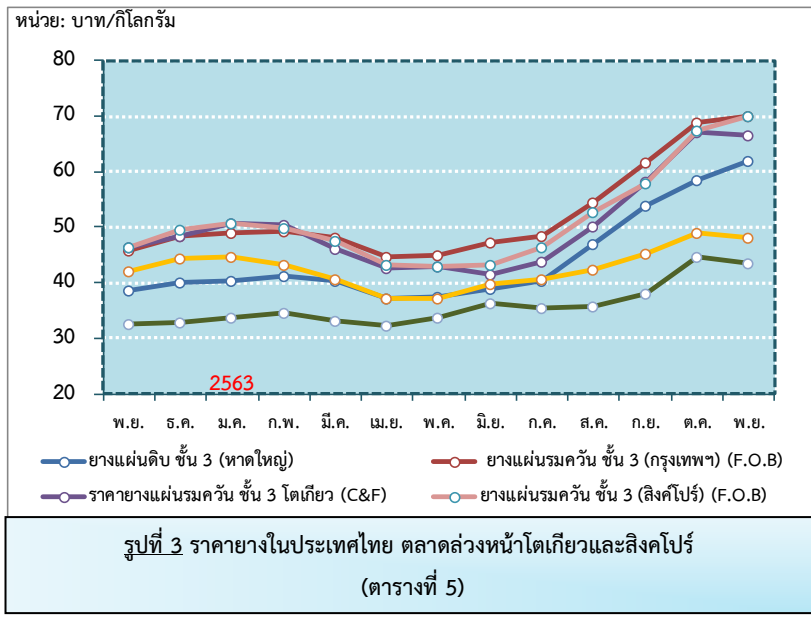
สำหรับภาพรวมปริมาณการส่งออกสะสม 11 เดือน ปี 2563 โดยมีปริมาณสะสมอยู่ที่ 2,497,297 ตัน โดยน้ำยางชั้นมีสัดส่วนสูงสุดร้อยละ 41.98 ปริมาณการส่งออกสะสม 1,048,283 ตัน รองลงมาเป็นยางแท่ง สัดส่วนร้อยละ 38.83 ปริมาณการส่งออกสะสม 969,803 ตัน ที่เหลือจะเป็นยางแผ่นรมควันร้อยละ 13.76 ยางคอมพาวด์ร้อยละ 3.82 และยางอื่นๆ ร้อยละ 1.61 (รูปที่ 2 และ ตารางที่ 3)



➤ **การนำเข้าและแหล่งนำเข้า**

ปริมาณการนำเข้ายางธรรมชาติในเดือนพฤศจิกายน 2563 มีปริมาณ 4,839 ตัน เมื่อเทียบกับเดือนพฤศจิกายนปีที่แล้ว ที่มีปริมาณ 2,352 ตัน หรือเพิ่มขึ้นร้อยละ 105.74 (ตาราง 4)

**ราคายาง**



ภาพรวมราคาขายยางธรรมชาติของไทยประจำเดือนพฤศจิกายน 2563 ราคาขายฯ เพิ่มขึ้นทุกรายการ เมื่อเปรียบเทียบกับรายปี (YoY) (ตารางที่ 5)

## แนวโน้มอุตสาหกรรมและราคาขาย

แนวโน้มการส่งออกยางธรรมชาติยังคงสดใส ถึงแม้ว่าจะรับผลกระทบจากค่าเงินบาทแข็งค่าและกรณีขาดแคลนตู้คอนเทนเนอร์สำหรับส่งสินค้าทางเรือบ้างซึ่งมีการคาดการณ์ว่าจะขาดแคลนถึงช่วงตรุษจีน ที่แนวโน้มการส่งออกยังเป็นบวกนั้นเพราะต่างประเทศมีความกังวลว่าหากเกิดการระบาดของไวรัสโควิด-19 และต้อง lock down อีกรอบจะส่งผลกระทบต่อการขาดแคลนวัตถุดิบจึงต้องการสต็อกวัตถุดิบไว้ล่วงหน้า

แนวโน้มราคาขยพาราตลาตลวงหน้าโตเกียว (TOCOM) แนวรับที่ 220 – 200 เยน แนวต้านที่ 230 – 240 เยน คาดว่าจะแกว่งตัวออกด้านข้างรอปัจจัยใหม่ๆ ที่ส่งผลต่อตลาด

## สถานการณ์อุตสาหกรรมผลิตภัณฑ์ยาง

### สภาวะการผลิต

ภาพรวมปริมาณการผลิตยางล้อในเดือนพฤศจิกายน 2563 (ประมาณการจากข้อมูลที่ได้จากการสำรวจผู้ประกอบการของสำนักงานเศรษฐกิจอุตสาหกรรม) เมื่อเทียบกับเดือนพฤศจิกายน 2562 แบ่งตามผลิตภัณฑ์จะมีรายละเอียดดังนี้ ยางนอกรถยนต์นั่งขยายตัวร้อยละ 6.12 ยางนอกรถบรรทุกและรถโดยสารขยายตัวร้อยละ 28.22 ยางนอกรถจักรยานยนต์ขยายตัวร้อยละ 3.11 ยางนอกอื่นๆ ปรับตัวลดลงร้อยละ 13.65 ยางในรถบรรทุกและรถโดยสารปรับตัวลดลงร้อยละ 31.64 ยางในรถจักรยานยนต์ขยายตัวร้อยละ 0.68 (ตารางที่ 1)

สำหรับภาพรวมปริมาณการผลิตถุงมือยาง/ถุงมือตรวจ เดือนพฤศจิกายน 2563 อยู่ที่ 2,494 ล้านชิ้น (ประมาณการจากข้อมูลที่ได้จากการสำรวจผู้ประกอบการของสำนักงานเศรษฐกิจอุตสาหกรรม) มีปริมาณเพิ่มขึ้นเมื่อเทียบกับเดือนพฤศจิกายน 2562 ที่มีปริมาณการผลิตอยู่ที่ 1,843 ล้านชิ้น หรือเพิ่มขึ้นร้อยละ 35.32 (จากการประมาณการ) (ตารางที่ 1)

### สภาวะการค้าและตลาด

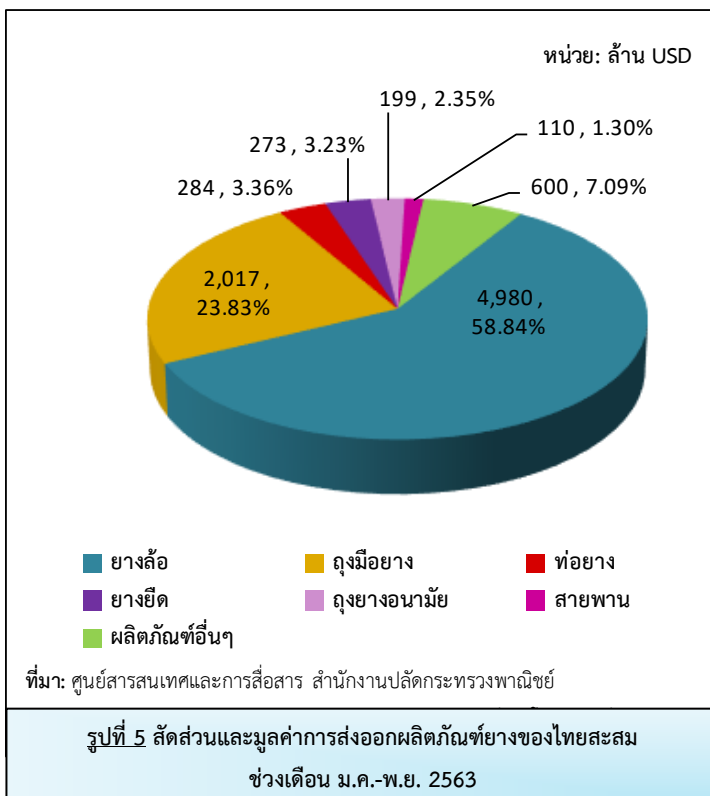
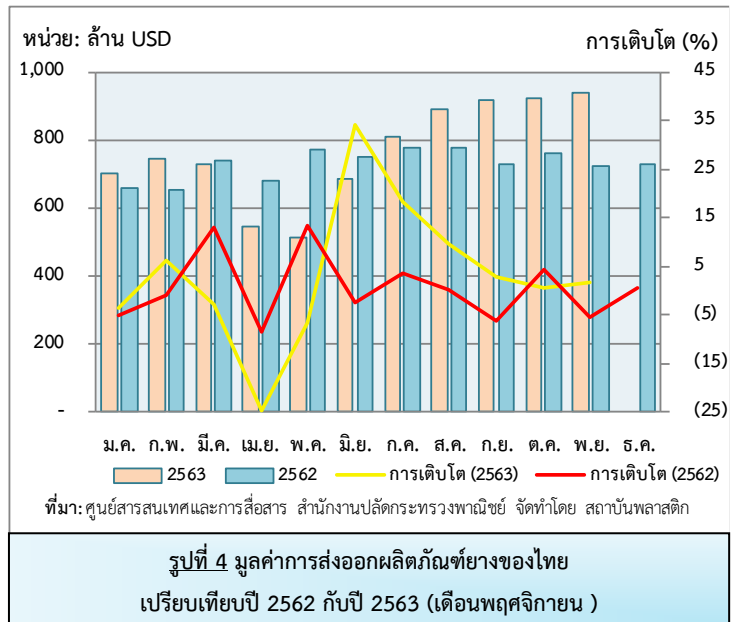
#### ► การจำหน่ายในประเทศ

ภาพรวมการจำหน่ายยางล้อในประเทศในเดือนพฤศจิกายน 2563 (ประมาณการจากข้อมูลที่ได้จากการสำรวจผู้ประกอบการของสำนักงานเศรษฐกิจอุตสาหกรรม) เมื่อเทียบกับเดือนพฤศจิกายน 2562 โดยแบ่งตามผลิตภัณฑ์จะมีรายละเอียดดังนี้ ยางนอกรถยนต์นั่งขยายตัวร้อยละ 5.04 ยางนอกรถบรรทุกและรถโดยสารขยายตัวร้อยละ 8.55 ยางนอกรถจักรยานยนต์ขยายตัวร้อยละ 6.79 ยางนอกอื่นๆ ขยายตัวร้อยละ 38.42 ยางในรถบรรทุกและรถโดยสารปรับตัวลดลงร้อยละ 2.98 ยางในรถจักรยานยนต์ขยายตัวร้อยละ 5.54 (ตารางที่ 2)

สำหรับภาพรวมปริมาณการจำหน่ายถุงมือยาง/ถุงมือตรวจ เดือนพฤศจิกายน 2563 อยู่ที่ 197 ล้านชิ้น (ประมาณการจากข้อมูลที่ได้จากการสำรวจผู้ประกอบการของสำนักงานเศรษฐกิจอุตสาหกรรม) ลดลงเมื่อเทียบกับเดือนพฤศจิกายน 2562 ที่มีปริมาณการจำหน่ายอยู่ที่ 288 ล้านชิ้น หรือลดลงร้อยละ 31.79 (ตารางที่ 2)

➤ การส่งออกและตลาดส่งออก

ภาพรวมมูลค่าการส่งออกผลิตภัณฑ์ยางของไทย ในเดือนพฤศจิกายน 2563 มีมูลค่า 940 ล้านดอลลาร์สหรัฐ เพิ่มขึ้นจากเดือนที่ผ่านมาที่มีมูลค่า 924 ล้านดอลลาร์สหรัฐ หรือร้อยละ 1.73 (รูปที่ 4) ยางล้อส่งออกไปสหรัฐฯ เป็นส่วนใหญ่ ถู่มือยางส่งออกไปสหรัฐฯ เป็นส่วนใหญ่ ท่อยางส่งออกไปสหรัฐฯ และจีนเป็นส่วนใหญ่ ยางยืดส่งออกไปจีน เป็นส่วนใหญ่ ถูยางฯ ส่งออกไปจีนเป็นส่วนใหญ่ สายพานส่งออกไป สหรัฐฯ จีน เป็นส่วนใหญ่ และเมื่อเทียบกับเดือนพฤศจิกายน 2562 ที่มีมูลค่า 725 ล้านดอลลาร์สหรัฐ เพิ่มขึ้นร้อยละ 29.66 (ตารางที่ 6)



สัดส่วนมูลค่าการส่งออกผลิตภัณฑ์ยางสะสม 11 เดือน ปี 2563 อยู่ที่ 8,463 ล้านดอลลาร์สหรัฐ โดยผลิตภัณฑ์ยางล้อมีส่วนมากที่สุดร้อยละ 58.84 มูลค่า 4,980 ล้านดอลลาร์สหรัฐ รองมาคือถูมือยางร้อยละ 23.83 ผลิตภัณฑ์อื่นๆ ร้อยละ 7.09 ท่อยางร้อยละ 3.36 ยางยืดร้อยละ 3.23 ถูยางอนามัยร้อยละ 2.35 และสายพานร้อยละ 1.30 ตามลำดับ (รูปที่ 5)

### ➤ การนำเข้าและแหล่งนำเข้า

ภาพรวมมูลค่าการนำเข้าผลิตภัณฑ์ยางของไทยในเดือนพฤศจิกายน 2563 มีมูลค่า 112 ล้านดอลลาร์สหรัฐ ลดลงจากเดือนพฤศจิกายนปีที่ผ่านมาที่มีมูลค่า 119 ล้านดอลลาร์สหรัฐ หรือร้อยละ 5.88 (ตารางที่ 7)

### แนวโน้มอุตสาหกรรม

สำหรับการส่งออกผลิตภัณฑ์ยางนั้นคาดว่าไทยได้รับผลกระทบจากกรณีสหรัฐฯ ตัดสิทธิ GSP และใช้มาตรการตอบโต้การทุ่มตลาด (Anti-Dumping) สำหรับผลิตภัณฑ์บางรายการของไทย ซึ่งจะส่งผลกระทบต่อมูลค่าการส่งออกผลิตภัณฑ์ยางของไทยแน่นอน

ภาพรวมเศรษฐกิจโลกมีความกังวลต่อสถานการณ์โควิด-19 และสถานการณ์ด้านอาชีพ ส่งผลให้ประชาชนส่วนใหญ่รัดเข็มขัดและชะลอแผนการใช้จ่ายใช้สอยส่งผลให้กิจกรรมทางเศรษฐกิจหดตัวอย่างเลี่ยงไม่ได้ ซึ่งแนวทางคือรอวัคซีนที่ใช้ได้และมีปริมาณเพียงพอต่อความต้องการ หรือใช้ชีวิตตามปกติโดยสวมหน้ากาก ล้างมือ และเว้นระยะห่างเพื่อให้กิจกรรมทางเศรษฐกิจดำเนินต่อไปได้

แนวโน้มราคาน้ำมันดิบ (WTI)

มีแนวตันที่ 50 และ 60 เหรียญ แนวรับที่ 45 เหรียญ

## สถานการณ์ ♦

### อุตสาหกรรมไม้ และผลิตภัณฑ์จากไม้

#### สถานะการผลิต

ภาพรวมปริมาณการผลิตเครื่องเรือนทำด้วยไม้ เดือนพฤศจิกายน 2563 (ประมาณการจากข้อมูลที่ได้จากการสำรวจผู้ประกอบการของสำนักงานเศรษฐกิจอุตสาหกรรม) เมื่อเทียบกับเดือนพฤศจิกายน 2562 ปรับตัวลดลงร้อยละ 8.72 (ตารางที่ 1)

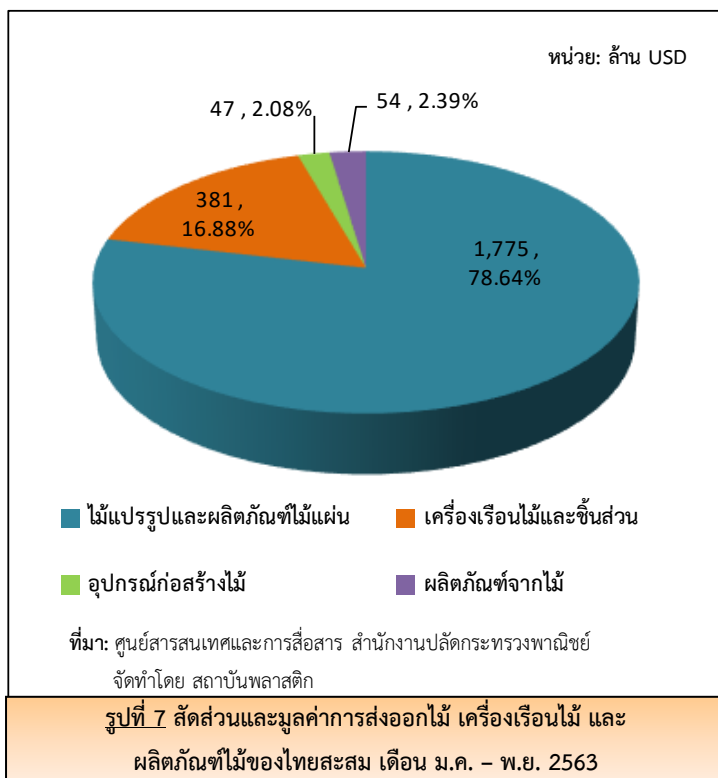
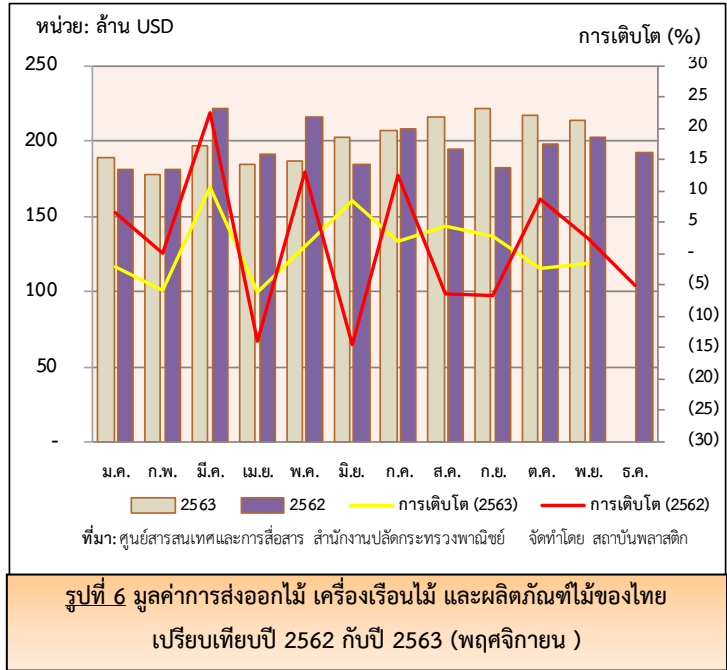
#### สถานะการค้าและตลาด

### ➤ การจำหน่ายในประเทศ

ภาพรวมปริมาณการจำหน่ายเครื่องเรือนทำด้วยไม้ในเดือนพฤศจิกายน 2563 (ประมาณการจากข้อมูลที่ได้จากการสำรวจผู้ประกอบการของสำนักงานเศรษฐกิจอุตสาหกรรม) ปรับตัวลดลงจากเดือนพฤศจิกายนปีที่ผ่านมาร้อยละ 26.28 (ตารางที่ 2)

➤ การส่งออกและตลาดส่งออก

ภาพรวมมูลค่าการส่งออกไม้แปรรูป เครื่องเรือนไม้ อุปกรณ์ก่อสร้างไม้ และผลิตภัณฑ์ไม้ของไทยในเดือนพฤศจิกายน 2563 มีมูลค่า 214 ล้านดอลลาร์สหรัฐ เมื่อเปรียบเทียบกับเดือนที่แล้ว (MoM) ที่มีมูลค่า 217 ล้านดอลลาร์สหรัฐ ลดลงร้อยละ 1.38 และเมื่อเทียบกับเดือนพฤศจิกายน 2562 (YoY) ที่มีมูลค่าการส่งออก 203 ล้านดอลลาร์สหรัฐ เพิ่มขึ้นร้อยละ 5.52 (รูปที่ 6 และตารางที่ 8)



ภาพรวมมูลค่าการส่งออกสะสม 11 เดือน ปี 2563 มีมูลค่าการส่งออก 2,257 ล้านดอลลาร์สหรัฐ โดยกลุ่มไม้แปรรูปและผลิตภัณฑ์ไม้แผ่นมีสัดส่วนมากที่สุด 1,775 ล้านดอลลาร์สหรัฐ ร้อยละ 78.64 รองลงมาคือ เครื่องเรือนไม้และชิ้นส่วนร้อยละ 16.88 ผลิตภัณฑ์จากไม้ร้อยละ 2.39 และอุปกรณ์ก่อสร้างไม้ ร้อยละ 2.08 ตามลำดับ (ตารางที่ 8 และ รูปที่ 7)

➤ การนำเข้าและแหล่งนำเข้า

ภาพรวมการนำเข้าไม้แปรรูป เครื่องเรือนไม้ ผลิตภัณฑ์ไม้ และอุปกรณ์ก่อสร้างไม้ของไทยในเดือนพฤศจิกายน 2563 มีมูลค่า 61 ล้านดอลลาร์สหรัฐ เพิ่มขึ้นจากเดือนเดียวกันในช่วงปีที่ผ่านมาที่มีมูลค่า 58 ล้านดอลลาร์สหรัฐ หรือร้อยละ 5.32 (ตาราง 9)

## ราคาไม้ยางพารา

ราคาไม้ยางพาราท่อนรวม ขนาดเส้นผ่าศูนย์กลาง 5 นิ้วขึ้นไป ราคา 1.60 – 1.75 บาทต่อกิโลกรัม ตามประกาศของสมาคมธุรกิจไม้ยางพาราไทย ) (ราคาไม่มีการเปลี่ยนแปลง ตั้งแต่ประกาศ ณ วันที่ 16 พ.ค. 62)  
(สามารถดูราคาไม้ยางพาราแปรรูปได้ที่ : <http://www.tpa-rubberwood.org/price.php>)

ราคาไม้ยางพาราท่อน (ราคาประกาศรับซื้อ ณ โรงงาน (เฉลี่ยทุกโรงงาน)) เส้นผ่าศูนย์กลาง 6 นิ้วขึ้นไป ราคา 1.81 บาทต่อกิโลกรัม (ที่มา สกย.อ.เมืองสตูล) (ราคาไม่มีการเปลี่ยนแปลงตั้งแต่เดือน พ.ย. 61)  
ที่มา : การยางแห่งประเทศไทย

.....

**ตาราง 1** ปริมาณผลผลิตยาง ผลิตภัณฑ์ยาง ไม้อบแห้งและเครื่องเรือนไม้ของไทยในปี 2562 และปี 2563 (พฤศจิกายน )

ประเภท	2562	ม.ค.-พ.ย.*		พ.ย.*		% เปลี่ยนแปลง	
		2562	2563	2562	2563	10 เดือน	พ.ย.
<b>ยางธรรมชาติ</b>							
ยางแผ่น (ตัน)	229,476	207,682	151,469	18,576	16,954	-27.07	-8.73
ยางแท่ง (ตัน)	995,052	895,581	790,229	87,578	68,881	-11.76	-21.35
<b>ผลิตภัณฑ์ยาง</b>							
ยางนอกรถยนต์นั่ง (เส้น)	53,968,035	50,326,969	41,295,177	4,105,815	4,357,033	-17.95	6.12
ยางนอกรถบรรทุก/รถโดยสาร (เส้น)	6,500,457	6,074,911	4,923,494	456,204	584,930	-18.95	28.22
ยางนอกรถจักรยานยนต์ (เส้น)	25,534,444	23,669,808	21,473,040	2,200,923	2,269,412	-9.28	3.11
ยางนอกอื่นๆ (เส้น)	1,549,832	1,437,141	1,196,320	137,260	118,530	-16.76	-13.65
ยางในรถบรรทุกและรถโดยสาร (เส้น)	1,712,564	1,593,447	1,104,381	144,883	99,046	-30.69	-31.64
ยางในรถจักรยานยนต์ (เส้น)	47,540,007	44,114,816	41,369,483	4,039,976	4,067,585	-6.22	0.68
ถุงมือยาง/ถุงมือตรวจ (ล้านชิ้น)	21,324	19,496	24,189	1,843	2,494	24.07	35.32
<b>ไม้</b>							
เครื่องเรือนทำด้วยไม้ (ชิ้น)	10,193,435	9,370,417	8,129,440	958,265	874,662	-13.24	-8.72

ที่มา: ศูนย์สารสนเทศเศรษฐกิจอุตสาหกรรม สำนักงานเศรษฐกิจอุตสาหกรรม

ข้อมูลจากการสำรวจผู้ผลิตประกอบด้วย ยางแผ่น 12 ราย ยางแท่ง 24 ราย ยางนอกรถยนต์นั่ง/รถกระบะ 6 ราย ยางนอกรถบรรทุก/รถโดยสาร 7 ราย ยางนอกรถจักรยานยนต์ 8 ราย ยางนอกอื่นๆ 5 ราย ยางในรถบรรทุกและรถโดยสาร 6 ราย ยางในรถจักรยานยนต์ 8 ราย ถุงมือยาง/ถุงมือตรวจ 13 ราย และเครื่องเรือนทำด้วยไม้ 32 ราย

\*เดือนพฤศจิกายน 2563 ประมาณการโดยวิธี forecast

**ตาราง 2** ปริมาณการจำหน่ายยาง ผลิตภัณฑ์ยาง ไม้อบแห้งและเครื่องเรือนไม้ของไทยในปี 2562 และปี 2563 (พฤศจิกายน )

ประเภท	2562	ม.ค.-พ.ย.*		พ.ย.*		% เปลี่ยนแปลง	
		2562	2563	2562	2563	10 เดือน	พ.ย.
<b>ยางธรรมชาติ</b>							
ยางแผ่น (ตัน)	46,937	43,907	30,202	4,084	2,802	-31.21	-31.38
ยางแท่ง (ตัน)	105,629	96,350	86,310	10,118	7,632	-10.42	-24.57
<b>ผลิตภัณฑ์ยาง</b>							
ยางนอกรถยนต์นั่ง (เส้น)	35,682,536	33,002,421	27,460,225	2,831,918	2,974,735	-16.79	5.04
ยางนอกรถบรรทุก/รถโดยสาร (เส้น)	2,829,605	2,637,893	2,208,455	222,583	241,616	-16.28	8.55
ยางนอกรถจักรยานยนต์ (เส้น)	17,855,662	16,465,666	15,574,273	1,421,735	1,518,247	-5.41	6.79
ยางนอกอื่นๆ (เส้น)	558,078	513,806	574,755	46,919	64,947	11.86	38.42
ยางในรถบรรทุกและรถโดยสาร (เส้น)	1,204,655	1,112,713	948,693	93,668	90,874	-14.74	-2.98
ยางในรถจักรยานยนต์ (เส้น)	36,771,659	33,911,102	32,637,921	2,821,661	2,977,873	-3.75	5.54
ถุงมือยาง/ถุงมือตรวจ (ล้านชิ้น)	3,113	2,906	3,110	288	197	7.05	-31.79
<b>ไม้</b>							
เครื่องเรือนทำด้วยไม้ (ชิ้น)	1,596,394	1,464,749	1,246,101	132,478	97,663	-14.93	-26.28

ที่มา: ศูนย์สารสนเทศเศรษฐกิจอุตสาหกรรม สำนักงานเศรษฐกิจอุตสาหกรรม

ข้อมูลจากการสำรวจผู้ผลิตประกอบด้วย ยางแผ่น 12 ราย ยางแท่ง 24 ราย ยางนอกรถยนต์นั่ง/รถกระบะ 6 ราย ยางนอกรถบรรทุก/รถโดยสาร 7 ราย ยางนอกรถจักรยานยนต์ 8 ราย ยางนอกอื่นๆ 5 ราย ยางในรถบรรทุกและรถโดยสาร 6 ราย ยางในรถจักรยานยนต์ 8 ราย ถุงมือยาง/ถุงมือตรวจ 13 ราย และเครื่องเรือนทำด้วยไม้ 32 ราย

\*เดือนพฤศจิกายน 2563 ประมาณการโดยวิธี forecast



**ตาราง 3** ปริมาณการส่งออกยางธรรมชาติของไทยในปี 2562 และปี 2563 (พฤศจิกายน )

หน่วย: ตัน

ประเภทยาง	2562	ม.ค.-พ.ย.		พ.ย.		% เปลี่ยนแปลง	
		2562	2563	2562	2563	10 เดือน	พ.ย.
ยางแผ่นรมควัน	476,778	433,460	343,683	37,685	37,937	-20.71	0.67
ยางแท่ง	1,478,261	1,365,290	969,803	99,065	120,899	-28.97	22.04
น้ำยางข้น*	1,122,117	1,034,628	1,048,283	100,176	98,951	1.32	-1.22
ยางคอมพาวด์**	109,761	99,264	95,299	10,530	9,935	-3.99	-5.65
ยางอื่นๆ	72,345	59,544	40,229	10,285	5,332	-32.44	-48.16
<b>รวม</b>	<b>3,259,262</b>	<b>2,992,186</b>	<b>2,497,297</b>	<b>257,741</b>	<b>273,054</b>	<b>-16.54</b>	<b>5.94</b>

ที่มา: ศูนย์สารสนเทศและการสื่อสาร สำนักงานปลัดกระทรวงพาณิชย์ ประมวลผลโดยสถาบันพลาสติก

\* เป็นน้ำหนักของเนือยางแห้ง \*\* เป็นน้ำหนักของยางธรรมชาติผสมเคมีดำ

**ตาราง 4** ปริมาณการนำเข้ายางธรรมชาติของไทยในปี 2562 และปี 2563 (พฤศจิกายน )

หน่วย: ตัน

ประเภทยาง	2562	ม.ค.-พ.ย.		พ.ย.		% เปลี่ยนแปลง	
		2562	2563	2562	2563	10 เดือน	พ.ย.
ยางแผ่นรมควัน	0.00	0.00	0.00	0.00	0.00	n/a	n/a
ยางแท่ง	596	596	234	0	234	-60.77	n/a
น้ำยางข้น*	1,469	1,420	1,687	77	307	18.80	298.70
ยางคอมพาวด์**	33,843	31,207	28,403	2,275	4,298	-8.99	88.92
ยางอื่นๆ	702	702.00	0.00	0.00	0.00	-100.00	n/a
<b>รวม</b>	<b>36,610</b>	<b>33,925</b>	<b>30,324</b>	<b>2,352</b>	<b>4,839</b>	<b>-10.62</b>	<b>105.74</b>

ที่มา: ศูนย์สารสนเทศและการสื่อสาร สำนักงานปลัดกระทรวงพาณิชย์ ประมวลผลโดยสถาบันพลาสติก

\* เป็นน้ำหนักของเนือยางแห้ง \*\* เป็นน้ำหนักของยางธรรมชาติผสมเคมีดำ

REMark : n/a: not available เนื่องจากไม่สามารถคำนวณหาค่าได้

**ตาราง 5** ราคายางธรรมชาติในประเทศไทยและตลาดล่วงหน้าตลาดโตเกียว และสิงคโปร์ในปี 2562 และปี 2563 (พฤศจิกายน )

หน่วย: บาทต่อกิโลกรัม

ประเภทยาง	2562 (เฉลี่ยทั้งปี)	2562 พ.ย.	2563		% เปลี่ยนแปลง	
			ต.ค.	พ.ย.	YOY (%)	MOM (%)
ยางแผ่นดิบ ชั้น 3 หาดใหญ่	47.98	38.54	58.60	61.95	60.74	5.72
ยางแผ่นรมควัน ชั้น 3 กรุงเทพฯ (F.O.B)	55.76	45.95	68.81	69.97	52.27	1.69
ยางแผ่นรมควัน ชั้น 3 โตเกียว (C&F)	55.91	46.37	67.05	66.55	43.52	-0.75
ยางแผ่นรมควัน ชั้น 3 สิงคโปร์ (F.O.B)	54.63	46.31	67.37	70.05	51.26	3.98
ยางแท่ง กรุงเทพฯ (F.O.B)	49.07	41.96	49.12	48.11	14.66	-2.06
น้ำยางข้น กรุงเทพฯ (F.O.B)	38.48	32.6	44.72	43.50	33.44	-2.73

ที่มา: การยางแห่งประเทศไทย ประมวลผลโดยสถาบันพลาสติก

หมายเหตุ: ยางแผ่นรมควันชั้น 3 (F.O.B) ส่งมอบล่วงหน้า 2 เดือน

ยางแท่ง กรุงเทพฯ (F.O.B) และน้ำยางข้น กรุงเทพฯ (F.O.B) ส่งมอบล่วงหน้า 1 เดือน

ตาราง 6 มูลค่าการส่งออกผลิตภัณฑ์ยางของไทยในปี 2562 และปี 2563 (พฤศจิกายน )

หน่วย: ล้านดอลลาร์สหรัฐ

ประเภทยาง	2562	ม.ค.-พ.ย.		พ.ย.		% เปลี่ยนแปลง	
		2562	2563	2562	2563	10 เดือน	พ.ย.
ยางล้อ	5,773	5,307	4,980	486	496	-6.16	2.06
ถุงมือยาง	1,203	1,101	2,017	100	292	83.20	192.00
ท่อยาง	375	338	284	27	29	-15.98	7.41
ยางยืด	294	268	273	25	29	1.87	16.00
ถุงยางอนามัย	218	194	199	18	16	2.58	-11.11
สายพาน	132	120	110	9	11	-8.33	22.22
ผลิตภัณฑ์อื่นๆ	904	842	600	60	67	-28.74	11.67
<b>รวม</b>	<b>8,899</b>	<b>8,170</b>	<b>8,463</b>	<b>725</b>	<b>940</b>	<b>3.59</b>	<b>29.66</b>

ที่มา: ศูนย์สารสนเทศและการสื่อสาร สำนักงานปลัดกระทรวงพาณิชย์

ประมวลผลโดยสถาบันพลาสติก

ตาราง 7 มูลค่าการนำเข้าผลิตภัณฑ์ยางของไทยในปี 2562 และปี 2563 (พฤศจิกายน )

หน่วย: ล้านดอลลาร์สหรัฐ

ประเภทยาง	2562	ม.ค.-พ.ย.		พ.ย.		% เปลี่ยนแปลง	
		2562	2563	2562	2563	10 เดือน	พ.ย.
ยางล้อ	553	514	447	46	41	-13.04	-10.87
ท่อยาง	186	172	127	15	13	-26.16	-13.33
สายพาน	83	78	79	6	6	1.28	0.00
ปะเก็น/ซีลยาง	53	49	49	5	5	0.00	0.00
ถุงมือยาง	43	38	52	3	4	36.84	33.33
ผลิตภัณฑ์อื่นๆ	590	550	440	44	43	-20.00	-2.27
<b>รวม</b>	<b>1,508</b>	<b>1,401</b>	<b>1,194</b>	<b>119</b>	<b>112</b>	<b>-14.78</b>	<b>-5.88</b>

ที่มา: ศูนย์สารสนเทศและการสื่อสาร สำนักงานปลัดกระทรวงพาณิชย์

ประมวลผลโดยสถาบันพลาสติก

**ตาราง 8** มูลค่าการส่งออกไม้ ผลิตภัณฑ์จากไม้ เครื่องเรือนไม้และชิ้นส่วนของไทยในปี 2562 และปี 2563 (พฤศจิกายน )

หน่วย: ล้านดอลลาร์สหรัฐ

ประเภท	2562	ม.ค.-พ.ย.		พ.ย.		% เปลี่ยนแปลง	
		2562	2563	2562	2563	10 เดือน	พ.ย.
ไม้แปรรูปและผลิตภัณฑ์ไม้แผ่น	1,919	1,765	1,775	162	162	0.57	0.00
- ไม้แปรรูป	957	883	861	82	73	-2.49	-10.98
- ไม้แผ่น	962	882	914	80	89	3.63	11.25
- ไม้อัด ไม้วีเนียร์ และไม้แผ่นอื่นๆ	36	32	54	4	7	68.75	75.00
- แผ่นขึ้นไม้อัดและแผ่นใยไม้อัด	926	850	860	76	82	1.18	7.89
เครื่องเรือนไม้และชิ้นส่วน	310	280	381	31	41	36.07	32.26
อุปกรณ์ก่อสร้างไม้	49	45	47	4	5	4.44	31.20
ผลิตภัณฑ์ไม้	75	71	54	6	6	-23.94	0.00
รวม	2,353	2,161	2,257	203	214	4.44	5.52

ที่มา: ศูนย์สารสนเทศและการสื่อสาร สำนักงานปลัดกระทรวงพาณิชย์

ประมวลผลโดยสถาบันพลาสติก

REMark : n/a: not available เนื่องจากไม่สามารถคำนวณหาค่าได้

**ตาราง 9** มูลค่าการนำเข้าไม้ ผลิตภัณฑ์จากไม้ เครื่องเรือนไม้และชิ้นส่วนของไทยในปี 2562 และปี 2563 (พฤศจิกายน )

หน่วย: ล้านดอลลาร์สหรัฐ

ประเภท	2562	ม.ค.-พ.ย.		พ.ย.		% เปลี่ยนแปลง	
		2562	2563	2562	2563	10 เดือน	พ.ย.
ไม้แปรรูปและผลิตภัณฑ์ไม้แผ่น	449	416	371	37	37	-10.82	-0.26
- ไม้แปรรูป	222	210	155	16	14	-26.19	-12.50
- ไม้แผ่น	227	206	216	21	23	4.85	9.03
- ไม้อัด ไม้วีเนียร์ และไม้แผ่นอื่นๆ	204	184	197	19	21	7.07	8.36
- แผ่นขึ้นไม้อัดและแผ่นใยไม้อัด	23	22	19	2	2	-13.64	16.56
เครื่องเรือนไม้และชิ้นส่วน	144	130	153	14	17	17.69	21.43
อุปกรณ์ก่อสร้างไม้	30	27	30	4	3	11.11	-20.40
ผลิตภัณฑ์ไม้	44	42	31	3	4	-26.19	33.33
รวม	667	615	585	58	61	-4.88	5.32

ที่มา: ศูนย์สารสนเทศและการสื่อสาร สำนักงานปลัดกระทรวงพาณิชย์

ประมวลผลโดยสถาบันพลาสติก

REMark : n/a: not available เนื่องจากไม่สามารถคำนวณหาค่าได้